



LE HUBLOT
PRÉSENTE

**FESTIVAL
ARTIFICE #04
NUMERIQUE**

INSTALLATIONS

ATELIERS

CONFÉRENCES

**PERFORMANCES
MUSIQUE**

A L'ENTRE-PONT au 109 • NICE
Gratuit et ouvert du lundi au samedi
9h00 > 19h00

VÉGÉTALISONS!
19 NOV > 04 DÉC
2021

Rien à faire peut-être...
Juste observer et laisser faire la vie sauvage !

EDITO

ARTIFICE NUMÉRIQUE #04 VÉGÉTALISONS !

Depuis le début du néolithique, les hommes cueillent et cultivent des végétaux, sélectionnent les semences, contrôlent leurs croissances, enrichissent les sols, détruisent les nuisibles pour améliorer la productivité agricole. Les résultats en France aujourd'hui de cette intensification de l'activité agricole sont 40% de sols cultivés, des records du monde de longueur de courgettes, une dévitalisation des terres, des pesticides délétères et une perte inquiétante des espèces vivantes ...

Comment les artistes réagissent-ils à cette réalité ? Quelles interactions imaginées entre l'homme et le végétal, l'artefact et le vivant ? Comment protéger la nature et quel rôle la technique peut encore jouer pour sauver le monde ?

Rien à faire peut-être... Juste observer et laisser faire la vie sauvage !

Autant de questions mises en œuvre dans cette exposition proposée par le Hublot du 19 novembre au 4 décembre autour de la création numérique contemporaine, la vie des plantes, l'artifice et le sauvage !

Avec les artistes : Elise Morin, Mathieu Schmitt, Antoine Schmitt, David Bowen, Frédéric Alemany, Marie Larroque Daran, Omar Rodríguez-Sanmartin, Anne-Laure Wuillai, Disnovation.org & Baruch Gottlieb, Annabelle Playe & Alexandra Radulescu, Romina Romay, Memphis Mao & John Badonna, Dimitri from Panisse, Itola disco et Ice Kuts, **le végétal sera mis en œuvre à travers des installations technologiques et des performances vivantes.**

Le projet de végétalisation en pleine terre se développe au 109 avec des espèces pérennes, des techniques au service du vivant, des récupérateurs d'eau, d'énergies et autres propositions issues de différents collectifs (les Amis du potager, l'association Evaleco du tiers-lieu « Sainte Marthe » à Grasse), La Station. **Un workshop techno-végétal** de recherche sur la sensibilité des plantes aura lieu **du 8 au 18 novembre 2021** avec les artistes du centre de création de la Folie numérique « Fées d'hiver ».

L'équipe du Hublot

EXPOSITION

DU VENDREDI 19 NOVEMBRE
AU SAMEDI 4 DÉCEMBRE 2021

DU LUNDI AU SAMEDI DE 9H À 19H en partenariat avec
CHRONIQUES, incubateur des imaginaires numériques,
Aix-Marseille et le festival **OVNi** à Nice.

VISITES SCOLAIRES ET ATELIERS 3D :
Du lundi au vendredi de 9H00 à 17H00.

ÉVÉNEMENTS

VENDREDI 19 NOVEMBRE

19H00 > VERNISSAGE et ouverture de l'exposition
« Artifice numérique, végétalisons ! »

VERNISSAGE DU FESTIVAL OVNI - Objectif Vidéo Nice, au 109.

21H00 > MAPPING VIDÉO

Sur les façades de la cour intérieure du 109 par le Hublot.

ÉVÉNEMENTS

SAMEDI 20 NOVEMBRE

19H00 > CONFÉRENCE : Post growth
du collectif Disnovation.org
avec Nicolas Maigret et Maria Roszkowska

21H00 > PERFORMANCE ÉLECTRO VISUELLE « Krasis »
Annabelle Playe & Alexandra Radulescu

SAMEDI 27 NOVEMBRE

19H00 > CONFÉRENCE ET ÉCHANGES sur la vie des sols :
Projet Biotopie, le Tetris, l'association Evaleco
du Tiers lieu S^t Marthe à Grasse.

20H00 > PERFORMANCE Musique des plantes
par Romina Romay

VENDREDI 3 DÉCEMBRE

19H00 > SOIRÉE DE CLÔTURE

Uno Di Noi « AFTER END »

avec Memphis Mao & John Badonna,
Dimitri from Panisse, Itoladisco, Ice Kuts.

WORKSHOP TECHNO-VEGETAL DU 8 AU 18 NOVEMBRE 2021

avec le collectif des **FÉES D'HIVER**.

Adhésion de 2€ à l'Entre-Pont pour l'exposition et les événements.
Buvette et restauration sur place le midi et le soir (réservation conseillée)
www.helloasso.com/associations/entre-pont/evenements/artifice-2021



EXPOSITION

DU VENDREDI 19 NOVEMBRE

AU SAMEDI 04 DÉCEMBRE 2021

OUVERT DU LUNDI AU SAMEDI DE 9H00 À 19H00

LIFE SUPPORT SYSTEM

Expérience d'estimation des services écosystémiques

DISNOVATION.ORG & Baruch Gottlieb

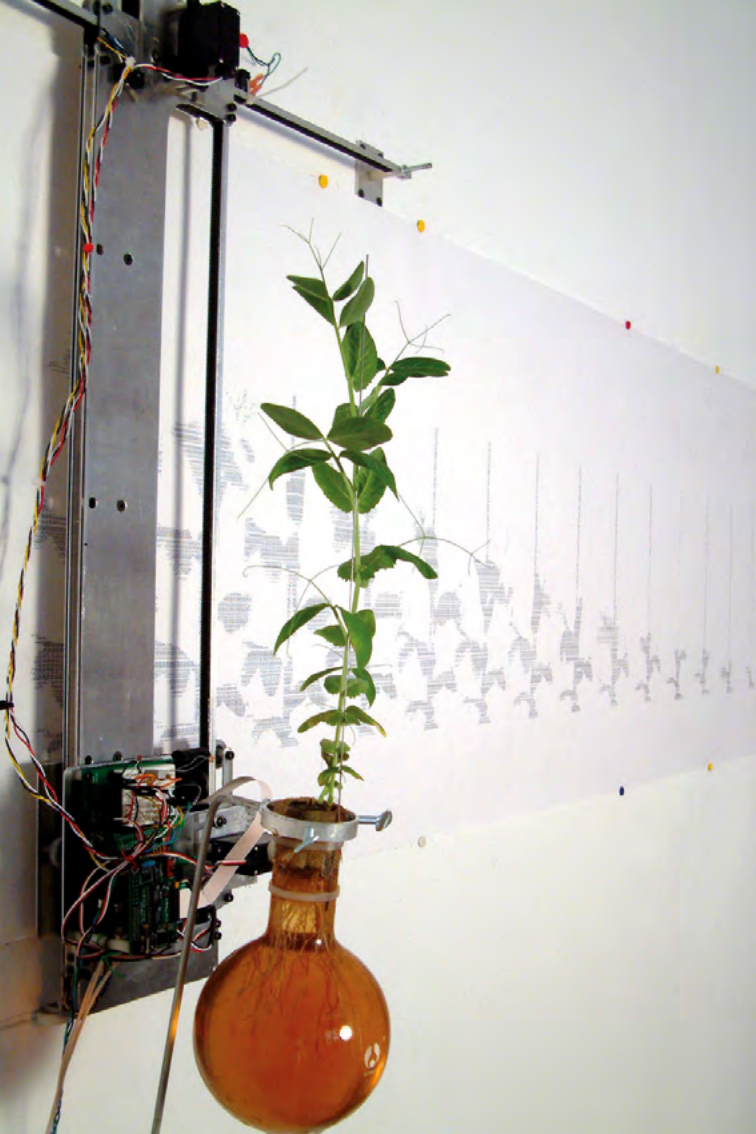
PRODUCTION CHRONIQUES 2020

Cette provocation artistique vise à estimer les ordres de grandeur des services écosystémiques critiques, essentiels à tout processus de vie planétaire.

Il est courant de décrire nos relations avec la société, le monde et la biosphère à l'aide de métaphores issues de l'économie, qui possède toutefois une notion bien particulière de la valeur. Les conventions économiques prédominantes sont incapables de reconnaître la valeur intrinsèque des écosystèmes dont toute vie dépend. Dans nos cultures surdéterminées par les concepts économiques, nous ne disposons pas d'instruments discursifs adéquats pour aborder socialement ou politiquement l'importance des contributions des écosystèmes à la vie sur Terre.

L'expérience LIFE SUPPORT SYSTEM consiste en un mètre carré de blé, cultivé artificiellement en milieu clos. Les intrants essentiels tels que l'eau, la lumière, la chaleur et les nutriments sont mesurés, contrôlés et visualisés pour le public. Ce procédé permet de rendre perceptible la formidable ampleur des contributions écosystémiques et fournit une référence spéculative pour une reconnaissance du «travail de la biosphère», aujourd'hui dévalué et surexploité.





GROWTH RENDERING DEVICE

de David Bowen

Cette installation capture la croissance d'une plante de pois sur une période de 24 heures. En suspension dans une solution hydroponique riche en nutriments, la croissance du pois est enregistrée pendant toute la durée de l'exposition. Fixée à un mur, l'usine est connectée à un scanner vertical, une imprimante jet d'encre et une lampe de croissance. Ce système fournit tout ce qui est nécessaire pour soutenir et enregistrer le développement de l'usine.

L'appareil produit un dessin rastérisé toutes les 24 heures. Après chaque nouveau dessin est produit, le système fait défiler le rouleau de papier environ quatre pouces pour faire place pour le prochain cycle de dessin pour commencer. Comme son nom l'indique, l'accent est mis sur la croissance, un système de rétroaction complet entre la machine et l'usine. Ce système fournit de la lumière et de la nourriture sous forme de solution hydroponique pour la plante. La plante réagit à l'appareil en grandissant.

Le système fonctionne indéfiniment et le résultat final n'est pas prédéterminé.

SPRING ODYSSEY VR

d'Elise Morin

L'œuvre lie intimement les sciences, les arts et la technologie dans un dispositif multimédia (AR_VR) autour de l'invisibilité de la radioactivité et de l'inaccessibilité des corps dans la forêt rouge de Tchernobyl.

Une plante mutante fonde le socle de Spring Odyssey et de l'expérience en réalité virtuelle, présentée ici.

En collaboration avec des biologistes, les expert-e-s de la NASA tentent de découvrir le secret de la résistance à la radioactivité, compétence essentielle pour survivre à une hypothétique colonisation de l'espace ou pour une reconquête du vivant terrestre. Ce secret est potentiellement caché dans un des territoires les plus radioactifs de la planète : la «forêt rouge» ukrainienne.

Située à moins d'un kilomètre de la centrale de Tchernobyl, elle est devenue, depuis la catastrophe, un observatoire où des réponses sont cherchées, trouvées et fantasmées, un territoire à la fois réel et creuset fictionnel. Entre fragilité, force et résilience, notre relation à ce monde abîmé s'esquissera à travers la complicité tissée avec la plante réelle et virtuelle afin d'ouvrir une voie possible au «vivre avec». Il ne s'agit pas de nier la catastrophe écologique, loin de là, mais de repenser le monde à partir de tous les organismes vivants, sources d'enseignement, qui co-existent aujourd'hui, qu'ils soient mutants ou pas, visibles ou non, sans hiérarchie.





CADAVRES EXQUIS SUSPENDUS

de Mathieu Schmitt

Le module en bois constituant la suspente accueille une jardinière circulaire, des néons spécialement conçus pour la culture en intérieur, six imprimantes thermiques ainsi que le système électronique.

Des électrodes placées sur certaines des plantes contrôlent l'activité électrique de celles-ci. Elles transmettent ces données à un programme les analysant, et les traduisant en une volonté de choisir telle ou telle partie de poème dans une base de données regroupant des traductions françaises de haïkus japonais.

Ainsi, et en passant par mon prisme -électronique- les plantes recomposent leurs propres haïkus à la manière de cadavres exquis, qui sont ensuite dévoilés par l'imprimante thermique de leur choix.

PRÉVISIBLE - HÉTÉROTOPIES #2

Installation générative et interactive audiovisuelle

d'Antoine Schmitt

PRODUCTION CHRONIQUES 2020

Sur une invitation de M-topia, Antoine Schmitt conçoit une oeuvre liée à la prospective ainsi qu'aux notions de prévisibilité et responsabilité sur le climat futur.

Prévisible – hétérotopies#2 exploite les données et modèles de prévisions météorologiques et géographiques à long terme issus d'une étude menée par le bureau d'études GeographR sur l'évolution du climat sur le Grand site Sainte-Victoire.

La science cherche à anticiper l'avenir sur la base de modèles mathématiques et physiques d'un système réel tendant à s'inspirer du passé pour en déduire les évolutions futures. Estimer l'impact des changements climatiques sur les sociétés humaines implique de parfaire la connaissance des processus en jeu. Mais dans quelle mesure le futur est-il déjà écrit, dans quelle mesure pouvons-nous l'influer ?

Au départ, une carte en relief du territoire du Grand Site Sainte-Victoire se déploie, le temps s'écoule de 2020 à 2100. Elle devient un objet imaginaire, une carte vivante tel un organisme doté d'un corps sensible réagissant à la température et aux précipitations. Cette transformation en sphère pulsante, engendrée par des algorithmes de simulation physique et organique, plonge le spectateur dans une fiction, celle de la vie d'une créature étrange et tourmentée.

Prévisible – hétérotopies #2 explore les futurs probables dans le champ déterminé par des modèles climatiques, balayant l'ensemble des possibles, y compris les plus extrêmes. A chaque génération de film, deux modèles et un parcours temporel sont tirés au hasard. Le spectateur voyage ainsi dans un futur scientifiquement plausible organique.

Production M-topia

Soutiens : DICREAM, Région Provence-Alpes-Côte d'Azur

Création réalisée dans le cadre de la plateforme de production Chroniques,

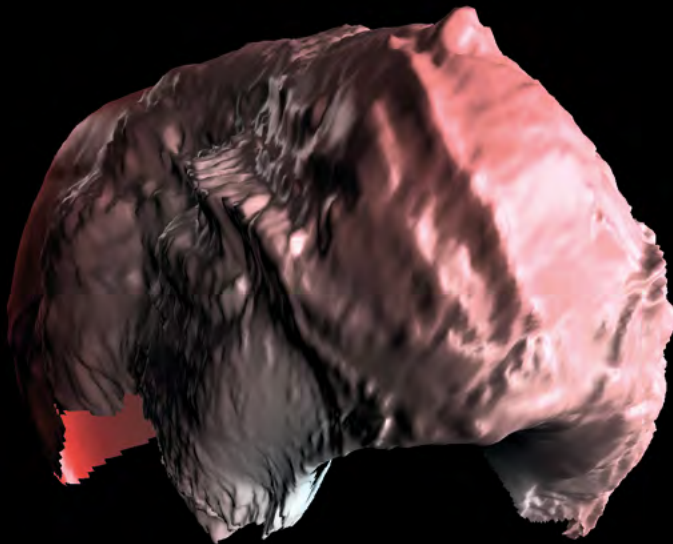
soutenue par Seconde Nature et ZINC

Projet initié et conçu par M-topia / Fanny Bordier dans le cadre de hétérotopies#2

Conception, réalisation de l'oeuvre : Antoine Schmitt en partenariat avec GeographR / Philippe Rossello

Collaboration prise de son : Jeroen Strijbos & Rob Van Rijswijk et l'Université de Lorraine,

sous-direction des usages du numérique production audiovisuelle et multimédia.





BIOTOPIE

Recherche sur la vie des sols 2021, 2022 ...

de Frédéric Alemany

A partir de l'observation microscopique dans des milieux humides et minéraux, l'artiste extrait des images de protozoaires, de mycorhizes, de nématodes afin de déterminer la vitalité des sols. Entre cristallisation minérale et formes fossiles, Frédéric Alemany nous plonge dans des paysages microscopiques à travers des lamelles préparées in vivo à la recherche des formes élémentaires du vivant. En laboratoire, il expérimente des écosystèmes autonomes dans lesquelles cohabitent différentes formes de vie de l'échelle de la microflore à la microfaune, du végétal à l'animal. Les technologies numériques au service de cet écosystème questionnent notre bonne volonté de placer le vivant sous surveillance et sous contrôle !

WORKSHOP TECHNO-VÉGÉTAL

du lundi 08 au jeudi 18 novembre 2021

Avec Florent Colautti, Yragaël Gervais,
David Coignard, Fred Alemany, Erik Lorré

LE HUBLLOT / FOLIE NUMÉRIQUE BY FÉES D'HIVER

Des artistes numériques, des agronomes, des amateurs en herbe, en champignon, des écologistes se rencontrent pour expérimenter des technologies au service du vivant !

De la terre, aux graines, des germes aux fleurs et aux fruits, de l'intérieur à l'extérieur, le Hublot ouvre un laboratoire d'expérimentation sur le végétal... L'occasion de tester la qualité de son sol, de préparer son compost, de lancer des pousses d'hiver en intérieur, de bidouiller son prochain automate d'irrigation, son pot connecté, d'imprimer son germe, de réfléchir à plusieurs au sens artistique de l'agro-artifice... Curieux, inscrivez-vous le jour qu'il vous plaira, rencontrons-nous autour du jardin potager et partagé du 109 à Nice...

CRÉATIONS HYBRIDES EN GERME...

Le Hublot invite 3 artistes plasticiens pour des créations inédites qui hybrident le végétal et l'artifice, l'œuvre d'art au service du vivant ...

Marie Larroque Daran (Résidence Hublot 2021)
Un jardin des délices

Dans un futur incertain où la quête de nouveaux mondes pose des questions fondamentales sur les ressources, un jardin des délices figure un kit nourricier personnel via la pousse de végétaux comestibles sans apports d'eau post semis. Des pépites dorées constituées de membranes d'agar agar déshydraté contiennent un substrat nutritif d'agar agar gélifié autonome pour alimenter les semis pendant 3 semaines. En cas d'extrême nécessité, l'enveloppe est comestible. Elle est aussi compostable pour entretenir un nouveau cycle de vie.

A travers l'artifice de la pépité d'or pousse une richesse qui nourrit biologiquement et spirituellement son porteur. Un jardin des délices fait condensat de culture, sacrement bon.

Omar Rodriguez-Sanmartín (La Station)
en germe

Sa pratique est essentiellement sculpturale, il travaille à partir d'objets, d'outils, de formes déjà existantes qu'il retravaille, repense, reforge, au sens propre comme au figuré. L'appropriation de savoir-faire et de techniques de l'artisanat ou de l'industrie produit ici des aberrations poétiques et des pièces protéiformes à mi-chemin entre l'organique et le mécanique, qui apparaissent comme des résultats de gestes métaphoriques dans l'espoir de donner vie à des créatures hybrides...

Anne-Laure Wuillai (La Station)
en germe

Des profondeurs de la mer résonnent le vertige de l'impensable et de l'indicible. [...]

Ce rêve, cet idéal, cet impossible que l'eau porte en elle-même, c'est aussi cette quête à laquelle Anne-Laure Wuillai s'adonne. [...] Explorer son concept, en saisissant la globalité plutôt que de la percevoir d'un point de vue partiel, voici l'enjeu d'un travail qui stupéfie par son intelligence et sa perfection formelle. L'eau n'est pas ici représentée, elle est recueillie, traitée, expérimentée pour que l'artiste puisse en énoncer les qualités les plus subtiles.



ATELIERS 3D

DU LUNDI AU VENDREDI

ATELIER 3D BLENDER MODÉLISATION LOW POLY D'UN VÉGÉTAL

Durée : 2 heures. Capacité : 12 personnes

Atelier de création 3D autour du vivant, réflexion autour de la modélisation 3D d'une plante, d'un arbre, d'une fougère, réaliste ou d'apparence étrange, surréaliste.

Croissance, métamorphose, ou comment mettre en mouvement, animer un végétal sous Blender.

- Pour les scolaires : du lundi au vendredi de 9H à 18H
- Pour le tout public : le mercredi de 14H à 16H
- Inscription : tania@lehublot.net / 04.93.31.33.72





ÉVÉNEMENTS



V E N D R E D I 1 9 N O V E M B R E

OUVERTURE / VERNISSAGE D'ARTIFICE NUMÉRIQUE & DU FESTIVAL OVNI

19H00 > salle d'accueil de l'Entre-Pont

Ouverture de la 4^{ème} édition du festival des arts numériques

En présence des artistes exposés, présentation des performances puis visite commentée par le curateur.

L'exposition « **Artifice numérique, végétalisons !** » du Hublot présente plusieurs installations d'arts numériques mêlant le végétal (locaux de l'Entre-Pont au 109). Dans le même temps, le Festival OVNi « **Objectif Vidéo Nice** » ouvre aussi ses expositions vidéo au 109 et dans de nombreux lieux à Nice.

MAPPING VIDÉO

par **Frédéric Alemany, Philippe Maurin et Fredo Piraino**

21H00 > Projections sur les façades de la cour intérieure

Initiées en juin pour Voilà l'été au 109, les projections sur façade réalisées par Frédéric Alemany, Philippe Maurin et Fredo Piraino sont le fruit d'un travail de recherche mettant en jeu **100 visages, une végétalisation foisonnante et de la création en live.**

SAMEDI 20 NOVEMBRE

POST GROWTH

CONFÉRENCE du collectif Disnovation.org

avec Nicolas Mignet et Maria Roszkowska

19H00 > salle d'accueil de l'Entre-Pont

La modernité dopée aux énergies fossiles est parvenue à normaliser l'idéologie selon laquelle les sociétés humaines pourraient se détacher des contraintes et limitations matérielles du monde dit "naturel". Des contraintes qui se rappellent aujourd'hui à nous, avec l'épuisement des ressources planétaires.

Comment se reconnecter avec les réalités physiques, matérielles et vivantes du monde dont nous dépendons intégralement ? Les modèles économiques usuels semblent pourtant ignorer, encore aujourd'hui, à quel point toute circulation de matière et d'énergie dépend de processus physiques cruciaux, tant pour la régénération de la biosphère que des sociétés humaines.

KRASIS PERFORMANCE ÉLECTRO VISUELLE

Production CHRONIQUES 2020

d'Alexandra Radulescu & Annabelle Playe

21H00 > Salle de spectacle de l'Entre-Pont

Krasis est une performance interactive. Chaque artiste travaille un média différent, mais le jeu est interactif. En utilisant plusieurs contrôleurs liés aux dispositifs sonore et visuel, leurs actions réciproques sont traduites en informations dans les deux médias. L'image et le son dialoguent.

Les informations circulant entre les deux systèmes sont traduites en variations décrivant une écriture audiovisuelle partagée, construisant un récit commun. Par exemple, les propriétés des éléments – l'apparence, le mouvement, les changements de surface et de volume des corps qui apparaissent à l'écran – sont associées à une empreinte sonore propre, comme tous les corps physiques en réalité.



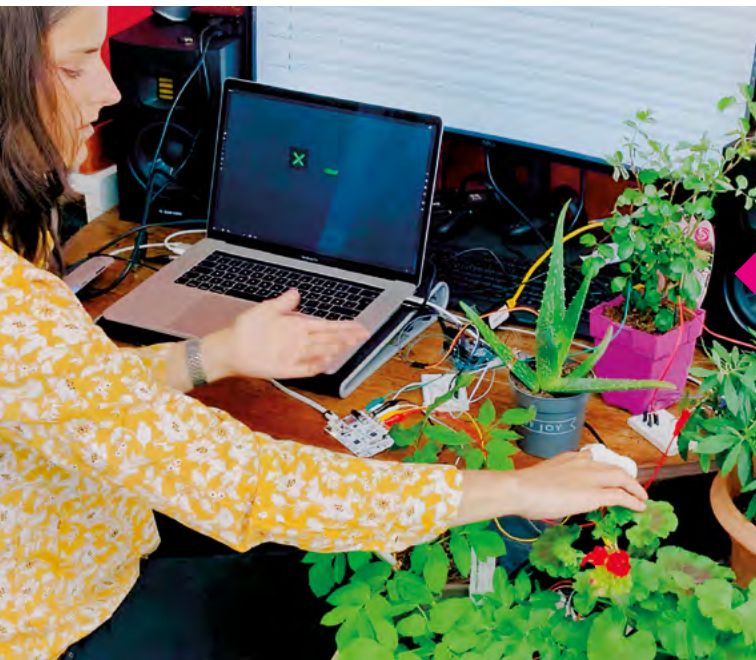
SAMEDI 27 NOVEMBRE

BIOTOPIE CONFÉRENCE ET ECHANGES - LA VIE DES SOLS

avec les Amis du potager, le Tétris, l'association Evaleco du tiers-lieu Ste Marthe de Grasse

19H00 > salle d'accueil de l'Entre-Pont

Biotope est né des échanges fructueux entre deux Fabriques Numériques de Territoire (Tiers-Lieux) engagées pour la Transition : Ste-Marthe (Grasse) et le Hublot (Nice). Ce projet est une invitation à une expérience sensible des sols rendue possible par une R&D technique et artistique participative. Cette expérience coopérative vise à sensibiliser les publics à l'enjeu de préservation et reconstruction des sols vivants et nourriciers ; enjeu révélé d'autant plus crucial en ces temps de pandémie. Biotope ouvre à des modalités d'expérience sensible du sol - le son et le visuel - et tentera de caractériser les sons spécifiques d'un échantillon d'organismes du sol de façon à permettre de «voir et écouter la vie du sol» ...



MUSIQUE DES PLANTES PERFORMANCE

Romina Romay

21H00 > Salle de spectacle de l'Entre-Pont

Composer et jouer en résonance avec les formes de la nature...

Un concert interactif basé sur la musique des plantes.

« Grâce à un système qui capte les données de tension, d'humidité et de température des plantes, je synthétise des notes de musique que je mélange en temps réel et interagis avec les plantes en produisant un dialogue traduit en sons.

Le public peut être invité à interagir en entrant en contact avec les plantes, produisant ainsi des variations audibles en temps réel.

Mon intérêt est de créer de la musique à partir des formes dynamiques de vitalité que l'on trouve dans la nature. C'est pourquoi j'appelle ces compositions, pièces électro-acoustiques et acoustiques, partitions graphiques, installations, univers sonores..., la musique du vivant. »

A la fois compositrice, pianiste, cheffe et improvisatrice, Romina Romay, originaire d'Argentine, effectue auprès du CIRIM, du Conservatoire à rayonnement régional de Nice et de l'Université Côte d'Azur, un doctorat sur le thème de la composition musicale microtonale à partir de métadonnées.

VENDREDI 03 DÉCEMBRE

SOIRÉE DE CLÔTURE UNO DI NOI «AFTER END»

DJS SET

19H00 > Salle d'accueil de l'Entre-Pont

Uno Di Noi revient pour vous proposer une soirée électro avec :

MEMPHIS MAO & JOHN BADONNA

L'immarcescible duo de DJs ! Deux platines, quatre mains, un seul cerveau et des milliers de disques ! Rock'n'roll, garage, sixties, soul, psyché, jerk, punk, new wave, rythm'n'blues, glam, 100% vinyl, 100% dansant !

DIMITRI FROM PANISSE

On ne présentera plus ce DJ niçois aux sons électro tropical.

ITOLADISCO

Projet audiovisuel hallucinatoire et furieux composé du musicien Benjamin Fincher et du vidéaste Jérémy Griffaud.

ICE KÛTS

DJ set éclectique et électrique, composé d'un mélange de styles musicaux bien Groovy, le tout mixé sur la base d'Electro.



1



2



4



3

ET AUSSI AU



DANS LE CADRE DU FESTIVAL OVNI
QUI OUVRE EN MÊME TEMPS
QUE LE FESTIVAL ARTIFICE NUMÉRIQUE,
PLUSIEURS EXPOSITIONS SONT PRÉSENTÉES

DANS LA GRANDE HALLE

IMPLANO DE ARISANA de Halida Boughriet

Commissaire Mathilde Roman, un dispositif en collaboration avec Marc Barani, architecte et le collectif Non-Surtaxe.

Le cours du fleuve du Paillon conduit naturellement au quartier nord de l'Ariane à Nice. L'artiste Halida Boughriet a été invitée à y résider pour produire une œuvre à partir de sa rencontre avec ce territoire. Elle a mis en place un protocole associant mise en scène et immersion documentaire, accompagnée dans sa découverte des lieux par des associations locales, «Le Village» et par le regard individuel de six femmes. Elle les a filmées dans des situations communes tout en récoltant des bribes de leurs vies individuelles : des récits, un poème ou un morceau de piano.

CONTRE NATURE de Jérémy Griffaud, 8mn, 2021

Contre-Nature de Jérémy Griffaud présente un paysage forestier imaginaire aux formes hybrides composé d'une succession d'aquarelles numérisées et animées. La faune et la flore arborent des artifices humains liés tantôt à l'apparence - tatouages, cuirs, pendentifs - ou à la guerre - armes, véhicules tactiques - comme pour se préparer à se défendre d'un danger imminent. Ces formes renvoient au lien indissoluble qui les rattache à l'homme et au risque commun auquel ils seront bientôt confrontés.

LES FEUILLES DE L'ARBRE QUI N'EXISTE PAS

Florian Schönerstedt, en boucle, 2017

L'humanité cachée est révélée dans cette œuvre réalisée avec le scientifique Romain Trachel. Tel Sisyphe, l'artiste s'est contraint depuis quatre années à la réalisation d'un travail de recensement colossal de feuilles d'arbres de différentes espèces suivant un protocole précis : chacune est minutieusement séchée, classée, photographiée et répertoriée. Cette base de données alimente régulièrement une IA (Intelligence Artificielle) capable de reconnaître l'individualité de chaque feuille et d'en générer de nouvelles à son tour. Au fur et à mesure que la quantité de données augmente, l'IA crée des formes plus élaborées, jusqu'à donner naissance à des chimères.

Plus d'infos : <http://le109.nice.fr>

AU FORUM D'URBANISME ET D'ARCHITECTURE

Ouverture le 19.11.21 - Finissage le 11.02.22

O MAR É A NOSSA TERRA

Œuvres présentées : Linha Sensível, 2020, 45 min 11 (extrait) montage : Miguel FIGUEIRA, avec Filipe MADEIRA (caméra) production : CCB/Garagem Sul et Lab2PT/ Fishing Architecture Rebenção, 2020, 3 min 02 installation de Miguel FIGUEIRA, avec Tiago CERQUEIRA (son) and João TIMÓTEO (montage) Nazaré — Sebastian Steudtner, 12 janvier 2018 © Máquina Voadora Produções Mudar de Vida, 1966, Paulo Rocha © Cinemateca Portuguesa-Museu do Cinema.

Et aussi : **Mardi 16 novembre – 18h30 - L'Artistique** : « **Partition ouverte en Architecture** » par Christophe Hutin, architecte commissaire du Pavillon Français de la Biennale d'Architecture de Venise 2021. Une conférence hors les murs du Forum d'Urbanisme et d'Architecture dans le cadre des « Rencontres de l'Artistique ».

À LA STATION

Vernissage le 19.11.21 - Clôture le 08.01.2022

SAGA

SAGA est une série de type télévisuel produite sur le modèle du cadavre exquis : chaque épisode est réalisé par un.e / des artiste.s invité.e.s différent.e.s qui peuvent lire les scénarios des épisodes précédents mais ne peuvent pas visualiser les images. Les moyens de production et lieux de tournage changent à chaque épisode, seul.e.s les comédien.ne.s restent les mêmes. Quatre VRP aux ordres d'une mystérieuse voix téléphonique font du porte à porte pour offrir un nouveau service : l'installation à domicile de filtres d'ondes camouflés dans des sculptures contemporaines. Mais les prétentions écologiques et esthétiques de l'entreprise sont-elles bien réelles?

Saga est aussi une exposition avec les œuvres vidéo originales de : Benjamin Blaquart, Laurie Charles, Monster Chetwynd, Louise Hervé & Clovis Maillet, Rafaela Lopez / Baptiste Masson / David Perreard, Benjamin Magot, Arnaud Maguet.

Avec les sculptures de Salvatore Arancio, Madison Bycroft, Baptiste Carluay, Marielle Chabal, Emile Degorce-Dumas, Sophie Dejode & Bertrand Lacombe, Raphael Emine, Daiga Grantina, Amandine Guruceaga, Jessica Lajard, Laurent Ledeuiff, Rafaela Lopez, Baptiste Masson & David Perreard, Anita Molinero, Bruno Peinado, Réjean Peytavin, Pascal Pinaud, Shanta Rao, Omar Rodriguez Sanmartin, Lionel Scoccimaro.

Plus d'infos : www.lastation.org



Pour se rendre à l'ENTRE-PONT au 109

- T** Tram Arrêt **Vauban** puis correspondance **bus 14** arrêt **Abattoirs** ou 10mn à pied
- B** Bus **7, 8, 14 et 19**
- V** Station **Vélos Bleus n°154**

E
ENTRE-PONT

L'ENTRE-PONT AU 109

PÔLE DE CULTURES CONTEMPORAINES
NICE EST - 89, route de Turin - 06300 Nice

Contact : info@lehublot.net - tél. 04 93 31 33 72

www.lehublot.net/artifice2021

